

## Baromètre PME Wallonie – Bruxelles :

### Deuxième trimestre 2014

L'UCM a créé un indicateur de conjoncture pour les PME wallonnes et bruxelloises. Ce "baromètre" est réalisé chaque trimestre, sur base des réponses d'un panel de chefs PME à un questionnaire.

Chaque question donne un sous-indice. L'ensemble permet d'établir un indicateur général de l'état de l'activité des PME dans la Fédération Wallonie-Bruxelles. Une valeur de l'indice supérieure à 100 est le signe d'une évolution positive de la conjoncture, alors qu'une valeur de l'indice en-dessous de 100 montre évolution négative de la conjoncture.

Les questions ont été posées entre le 25 juin et le 17 juillet 2014. Au total, près de 800 indépendants et chefs d'entreprises ont répondu à l'enquête.

#### Synthèse

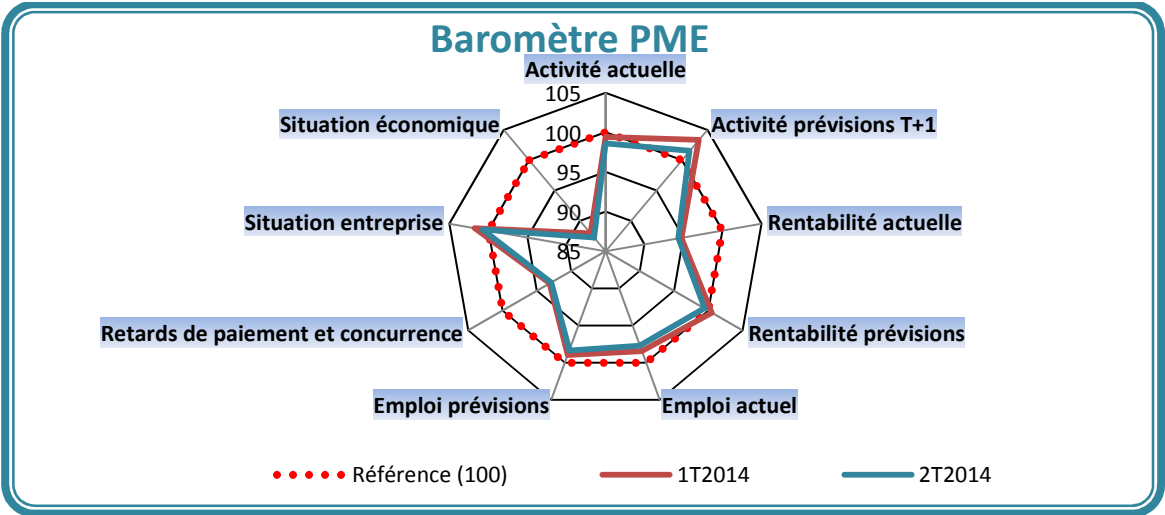
- ❖ La confiance des chefs de PME s'établit à **96,8** au **2<sup>e</sup> trimestre 2014**.
- ❖ Les chefs de PME considèrent que l'activité économique **a légèrement reculé par rapport au 1<sup>er</sup> trimestre 2014 (97,6)**.
- ❖ **L'amélioration de l'activité attendue ne s'est pas confirmée et le score des prévisions de celle-ci recule de plus d'un point en passant de 103,3 à 101,5**. La confiance des chefs de PME, pour les trois prochains mois, est en baisse.
- ❖ L'**appréciation** des responsables de PME sur **le fonctionnement de l'économie dans son ensemble** obtient un **piètre score (87,2), pire que le chiffre du dernier trimestre (87,9)**.
- ❖ La **rentabilité et l'emploi stagnent**, mais on constate un très léger recul de leurs scores (94,3 et 98,3 au **2<sup>e</sup> trimestre 2014** contre respectivement 94,7 et 98,9 trois mois plus tôt).
- ❖ L'optimisme du début d'année se dilue peu à peu. **Les chefs de PME déclarent que 2014 sera moins bonne que ce qu'ils pensaient en début d'année**.

## Situation globale

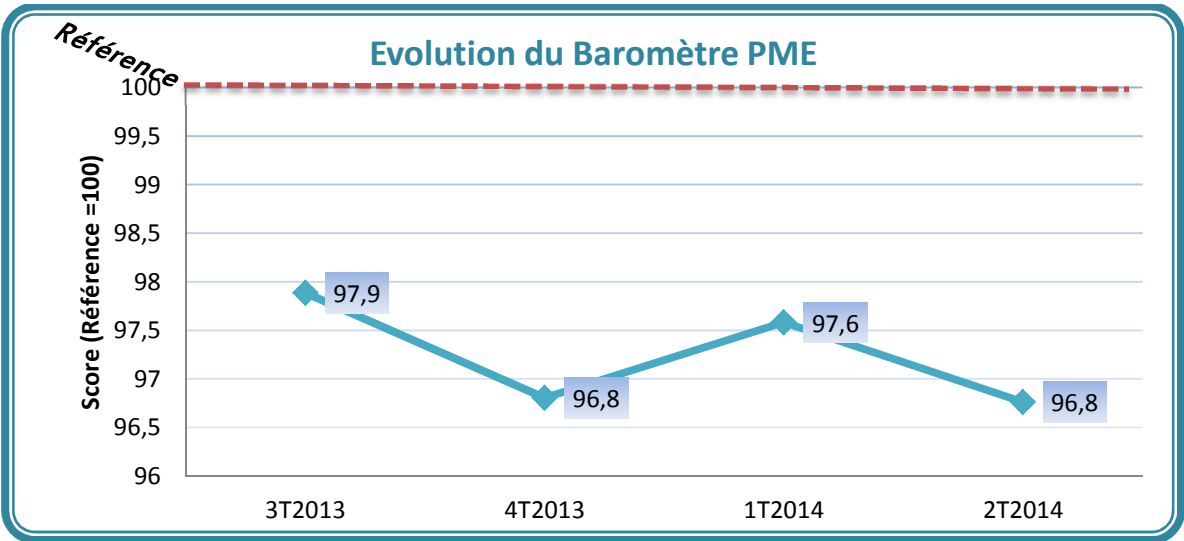
L'indicateur du Baromètre-PME affiche une valeur de 96,8 au 2<sup>e</sup> trimestre 2014. Il se situe ainsi plus de 3 points en-dessous de 100, point de neutralité, et presque un point en-dessous de sa valeur d'il y a 3 mois. Les chefs de PME perçoivent donc pour cette période une légère baisse de l'activité économique.

Sur les dix composantes de l'indice, huit sont en-dessous de 100, et deux sont au-dessus. Le sous-indice le plus élevé concerne les prévisions de l'activité pour les trois prochains mois (101,5). Ce score est inférieur à celui d'il y a trois mois (103,3). Les chefs de PME sont moins optimistes quant à l'évolution de leur activité pour les trois prochains mois.

Par contre la composante qui a le plus tiré l'indicateur de confiance vers le bas est l'appréciation du fonctionnement général de l'économie (87,2). Les chefs d'entreprise jugent que, dans son ensemble, l'économie va plutôt mal. Cet indicateur se détériore par rapport à sa valeur d'il y a trois mois (87,9).



Source : Baromètre-PME, UCM-Service d'Etudes

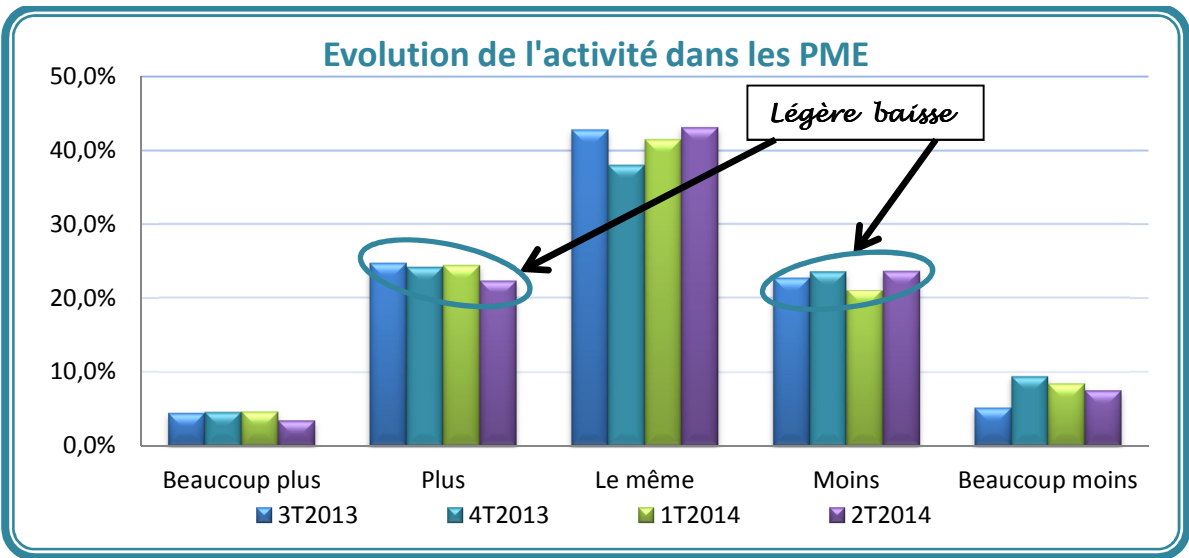


Source : Baromètre-PME, UCM-Service d'Etudes

**Activité économique**

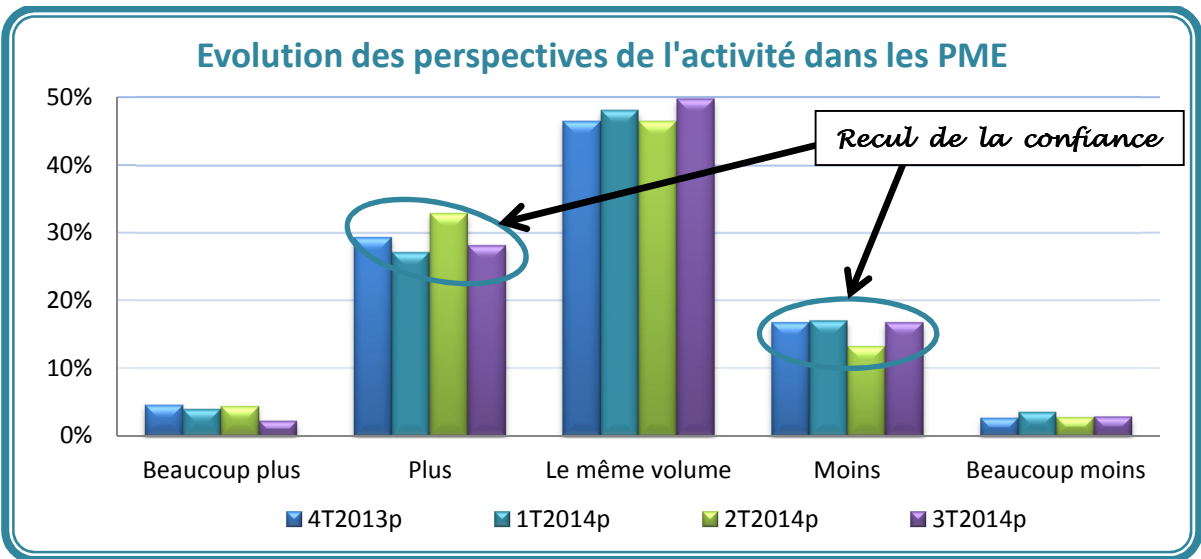
Pour les chefs de PME, le volume de l'activité a légèrement baissé, au 2<sup>e</sup> trimestre 2014 par rapport aux trois mois précédents. Le sous-indice relatif au volume de l'activité s'établit à 98,6. Il affichait 99,4 il y a 3 mois.

Plus de deux entrepreneurs concernés sur cinq estiment que le volume d'activité est resté inchangé par rapport aux trois derniers mois. Moins d'un quart d'entre eux (23,7%) déclarent avoir moins de travail alors qu'une proportion similaire, mais moindre (22,4%) déclare en avoir plus. La part de ceux déclarant avoir beaucoup plus de travail a légèrement reculé en passant de 4,6% au 1T2014 à 3,4% au 2T2014.



Source : Baromètre-PME, UCM-Service d'Études

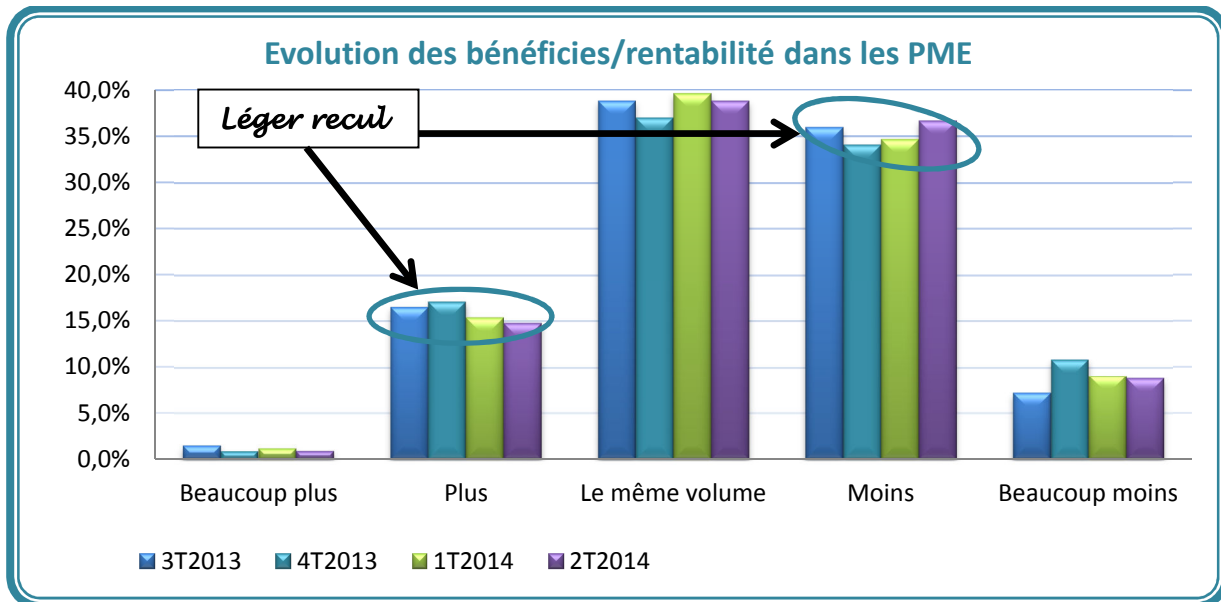
Pour les trois prochains mois, les chefs de PME sont plus optimistes qu'il y a trois mois quant à l'évolution de leur activité.



Source : Baromètre-PME, UCM-Service d'Études

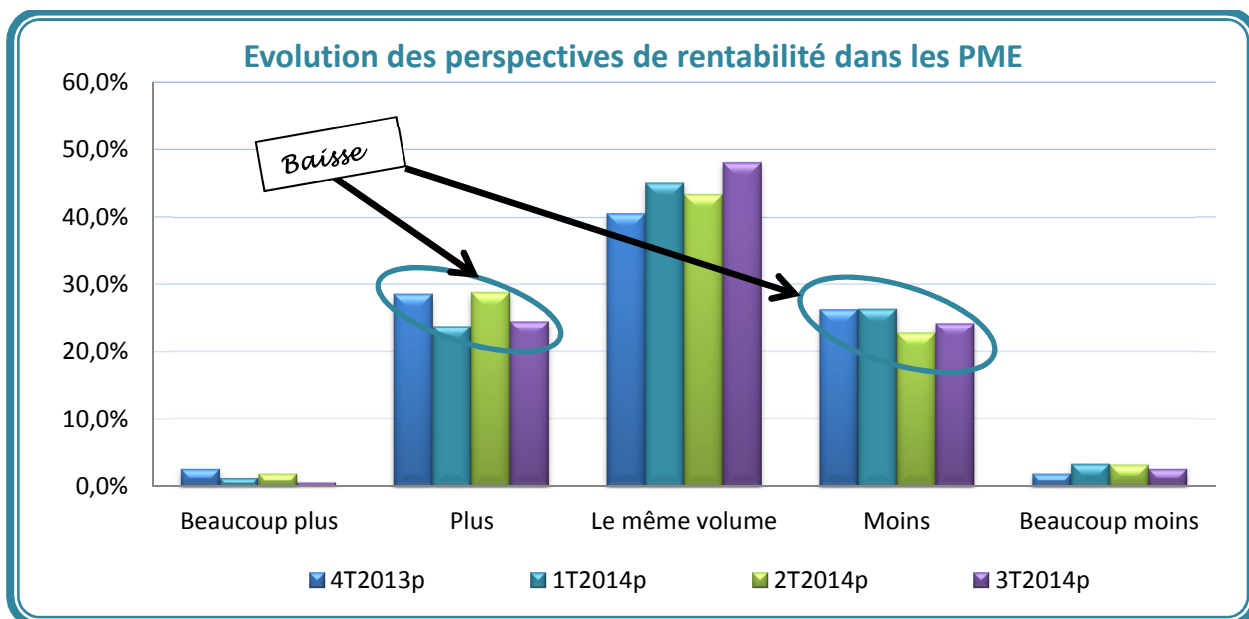
## Situation financière : rentabilité et/ou bénéfices

La rentabilité et/ou les bénéfices des PME est en léger recul selon les chefs d'entreprise interrogés. Le score qui lui est associé reste en-dessous de sa valeur de référence (100). Il affiche 94,3 contre 94,7 il y a trois mois, plus de 5 points en-dessous de sa valeur de référence.



Source : Baromètre-PME, UCM-Service d'Études

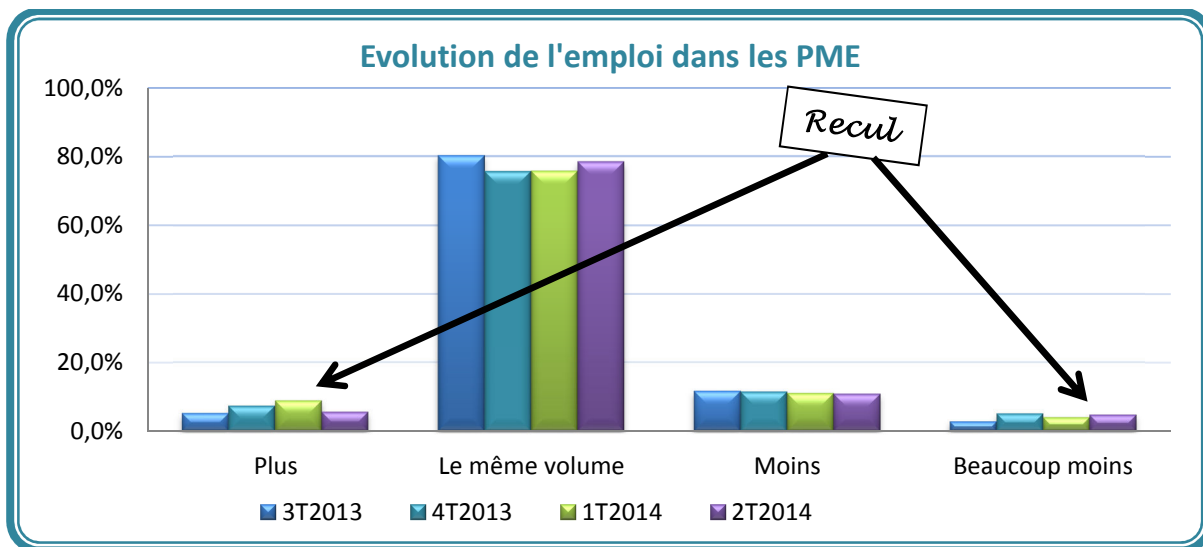
Pour les mois à venir, ils sont plus pessimistes que le trimestre précédent et anticipent sur une baisse de leurs bénéfices.



Source : Baromètre-PME, UCM-Service d'Études

## Emploi

Au 2e trimestre 2014, le sous-indice de l'indicateur de conjoncture des PME basé sur l'emploi s'est établi à 97,7. Ce chiffre, inférieur à la valeur de référence est le plus faible depuis le 3<sup>e</sup> trimestre 2013, indique un recul de l'emploi dans les PME au cours de cette période. On peut cependant remarquer que plus de trois responsables de PME sur quatre ont travaillé avec le même volume de personnel au cours de ce trimestre. Cependant, plus de 5% d'entre eux déclarent employer plus de personnes alors que cette proportion était de 9% il y a trois mois.

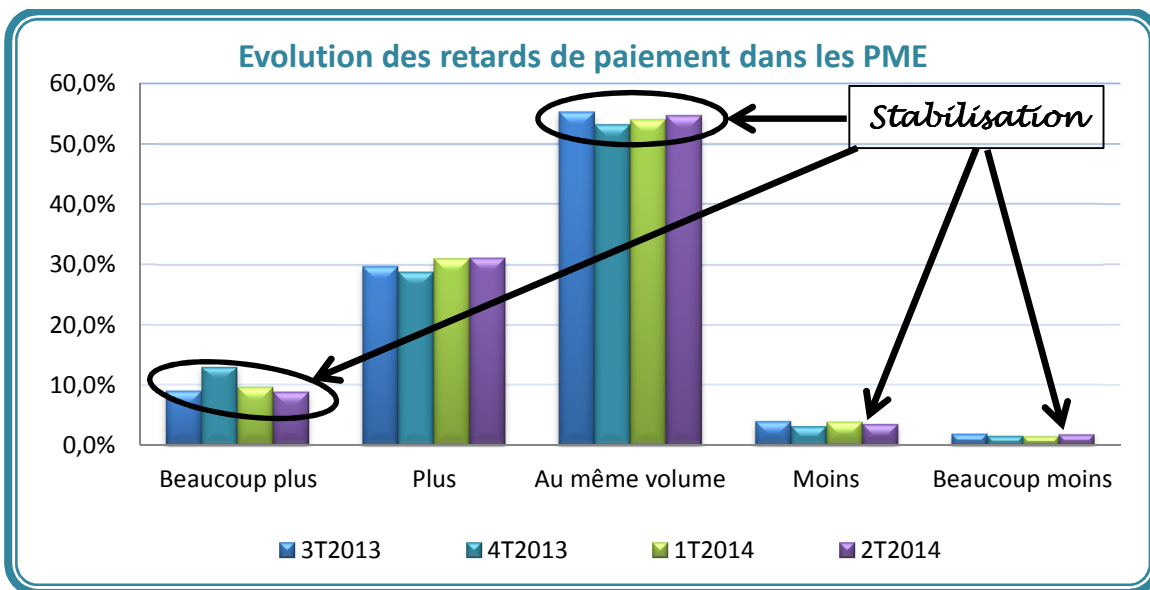


Source : Baromètre-PME, UCM-Service d'Etudes

Pour les prochains mois, l'emploi resterait stable ou reculerait très légèrement dans les PME, puisque le sous-indice concernant les perspectives de l'emploi est resté stable (98,3 contre 98,9 il y a 3 mois).

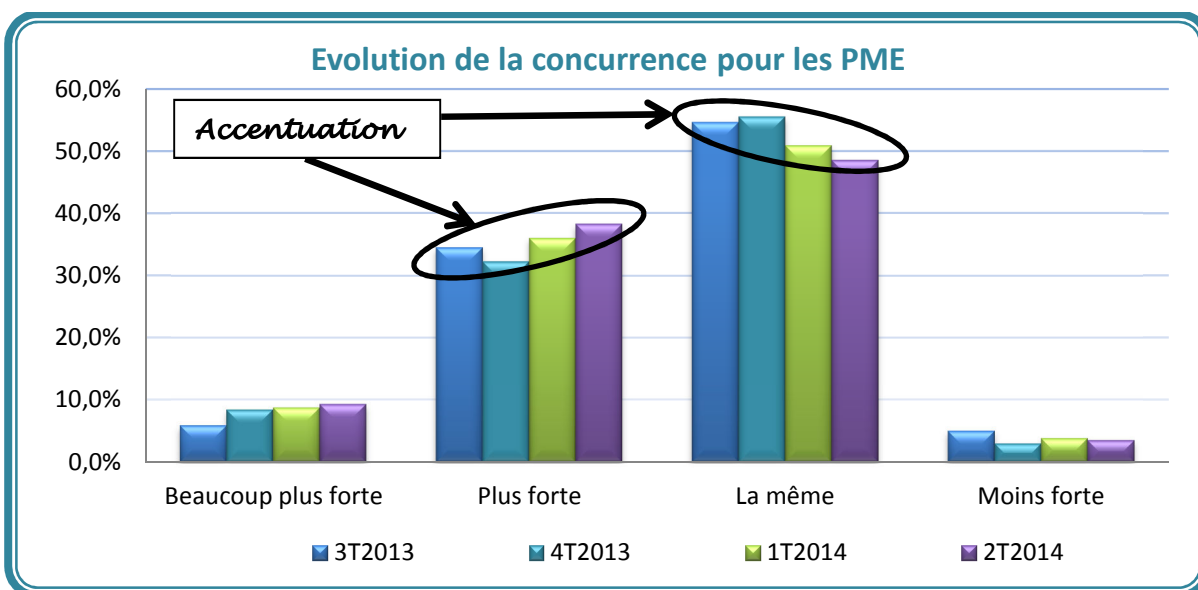
## Retards de paiement et concurrence

Près d'un tiers des responsables de PME fait face à une proportion de plus en plus importante de leurs factures payées en retard ou très en retard. La composante du Baromètre-PME relative aux retards de paiement se stabilise (93,7 contre 93,5 il y a trois mois). Il reste cependant très en-dessous de la valeur de référence de 100.



Source : Baromètre-PME, UCM-Service d'Études

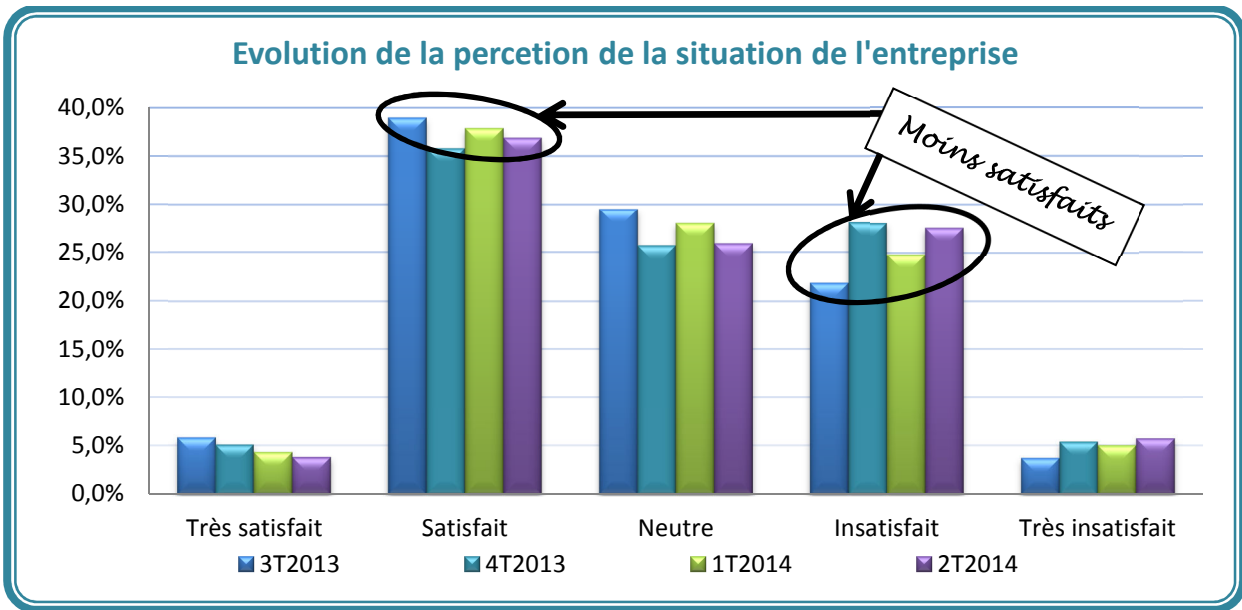
De même, les chefs de PME déclarent faire face à une concurrence de plus en plus forte. La perception négative de la concurrence par les indépendants et chefs de PME s'accroît. Le sous-indice lié à l'appréciation de la concurrence par les entrepreneurs s'établit à 92,0 contre 92,8 il y a trois mois, assez loin de la valeur de référence de 100.



Source : Baromètre-PME, UCM-Service d'Études

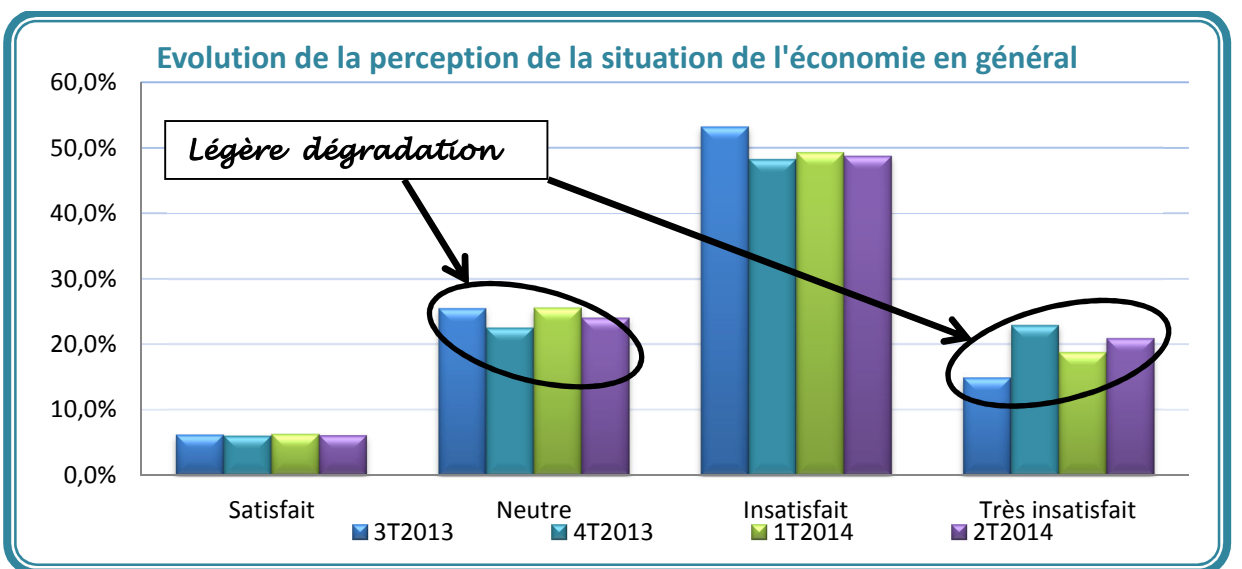
## Situation de l'économie et de l'entreprise

Pour les chefs de PME, la situation de leur entreprise est moins satisfaisante qu'il y a trois mois. Cela se traduit par un léger recul du sous-indice lié à la situation de l'entreprise qui baisse en passant de 101,1 à 100,7 sur la même période. Bien que ce sous-indice reste au-dessus de sa valeur de référence, il a perdu 2 points en six mois.



Source : Baromètre-PME, UCM-Service d'Études

Concernant la situation de l'économie, cette composante a le plus influencé l'indicateur du Baromètre-PME à la baisse. Le score de 87,2 enregistré est le plus bas obtenu pour les sous-indices calculés. Il est inférieur à sa valeur du 1<sup>er</sup> trimestre 2014 (87,9). Près de 70% des répondants déclarent être insatisfaits ou très insatisfaits de la situation de l'économie en général.



Source : Baromètre-PME, UCM-Service d'Études

## Facteurs entravant l'activité

Parmi les facteurs qui ont le plus entravé l'activité des PME, la pression fiscale arrive en tête des préoccupations des chefs de PME. L'instabilité fiscale qui résulte des multiples conclaves budgétaires, de même que les surcoûts provoqués par la pluralité des taxes communales et régionales ne cessent d'accroître la pression sur les opérateurs économiques.

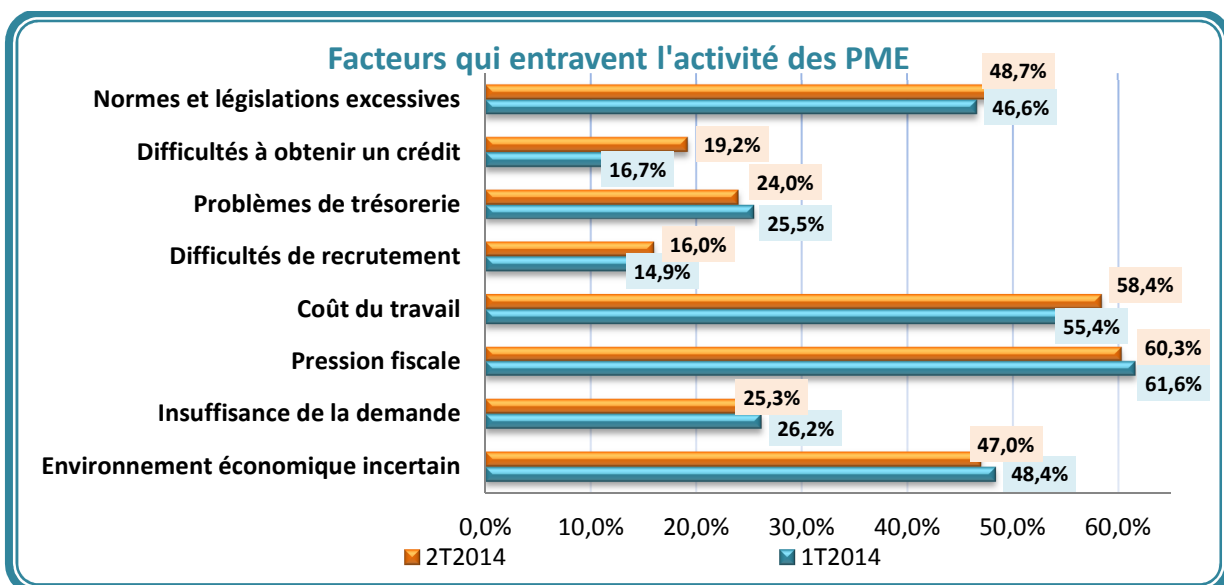
Le coût du travail et l'incertitude de l'environnement économique viennent en seconde et troisième place des entraves à l'activité des PME. D'une part, le contexte de crise rend les consommateurs et les investisseurs frileux. D'autre part, bien que le handicap salarial par rapport à nos trois voisins ait légèrement reculé en 2012, en passant de 5,2% à 4,8%, il reste clair que le coût salarial horaire est plus important en Belgique que chez ses principaux voisins.

48,7% des responsables de PME déclarent que les normes et la législation relative à leur activité sont excessives. Les contraintes administratives auxquelles les PME font face sont de plus en plus nombreuses et coûteuses. Pour 2013, les plus de 100.000 pages qui auraient été publiées au Moniteur belge ne simplifieront pas les choses.

Un quart d'entre eux estime que la demande est insuffisante et pose problème dans leurs activités. L'indicateur de confiance des consommateurs de la BNB se dégrade depuis 3 mois (-10) et se rapproche de sa valeur d'août 2013 (-12).

La même proportion à peu près déclare que les problèmes de trésorerie nuisent au développement de leur entreprise. De même, un d'entre eux sur cinq (19,2 %) a des difficultés à obtenir les crédits nécessaires au financement de leurs activités. Lorsqu'on regarde les indicateurs liés au financement des entreprises au 4T2013, les chefs de PME ont rapporté une stabilisation des conditions générales d'obtention du crédit bancaire<sup>1</sup>, de même qu'une stabilisation des taux relatifs à ces crédits.

Enfin, près d'un employeur sur cinq interrogé a du mal à recruter les profils nécessaires au développement de son activité.



Source : Baromètre-PME, UCM-Service d'Études

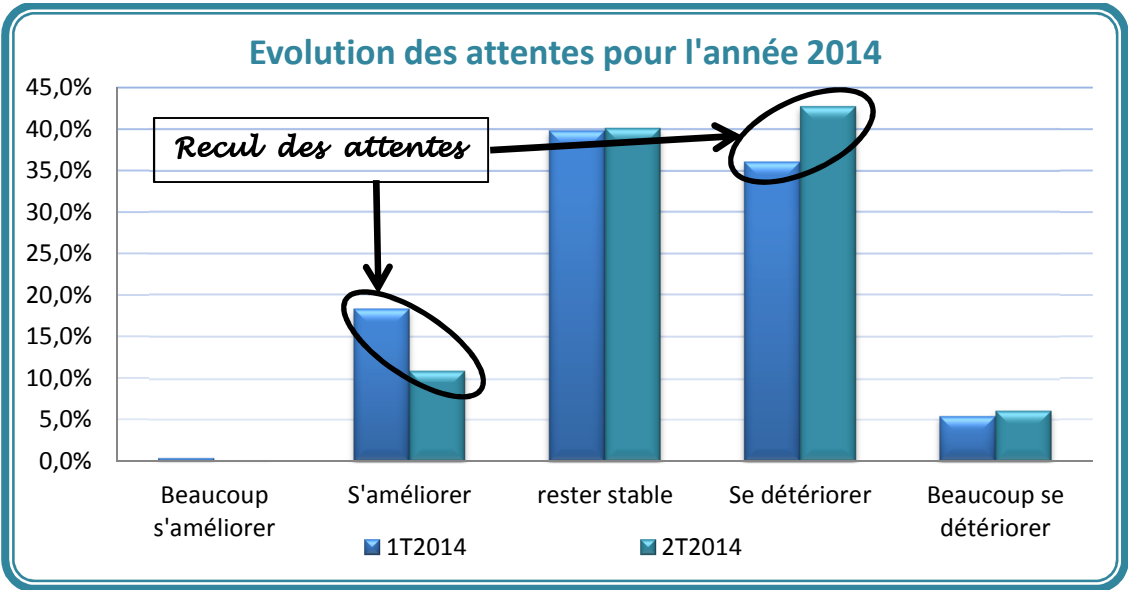
<sup>1</sup> Observatoire du crédit aux sociétés non financières, *Mise à jour trimestrielle*, BNB, mai 2014

**Attentes pour l'année 2014**

En début d'année, près de 20% des chefs d'entreprises déclaraient que la situation économique allait s'améliorer en 2014. A mi-parcours, l'optimisme du début d'année s'est significativement retourné. A peine 11% continuent de croire que 2014 verra leur situation s'améliorer.

Dans le même temps, plus de la moitié d'entre eux estiment qu'en 2014, la situation va continuer à se détériorer. A peine 40% disaient la même chose il y a trois mois.

En définitive, malgré les prévisions optimistes de la Banque Nationale de Belgique et du Bureau Fédéral du Plan qui envisagent une croissance annuelle de 1,3% et 1,4% respectivement, les chefs de PME restent sceptiques et considèrent que cette reprise ne se manifesterà pas au niveau de leurs entreprises.



Source : Baromètre-PME, UCM-Service d'Etudes