

Baromètre PME Wallonie – Bruxelles : troisième trimestre 2013

L'UCM crée un indicateur de conjoncture pour les PME wallonnes et bruxelloises. Ce "baromètre" sera réalisé chaque trimestre, sur base des réponses d'un panel de chefs PME à un questionnaire.

Chaque question donne un sous-indice. L'ensemble permet d'établir un indicateur général de l'état de santé des PME dans la Fédération Wallonie-Bruxelles. Une valeur de l'indice supérieure à 100 est le signe d'une évolution positive de la conjoncture, alors qu'une valeur de l'indice en-dessous de 100 montre évolution négative de la conjoncture.

Les questions de ce premier baromètre ont été posées entre le 30 août et le 9 septembre 2013. Au total, 511 indépendants et chefs d'entreprises ont répondu à l'enquête.

Synthèse

- ❖ La confiance des chefs de PME s'établit à **97,8** au **3^e trimestre 2013**.
- ❖ Les chefs de PME considèrent que l'activité économique **a légèrement reculé**.
- ❖ L'**appréciation** des responsables de PME sur **le fonctionnement de l'économie dans son ensemble** obtient un **piètre score (88,5)**.
- ❖ Ils prévoient toutefois une **amélioration** pour les **mois à venir**.

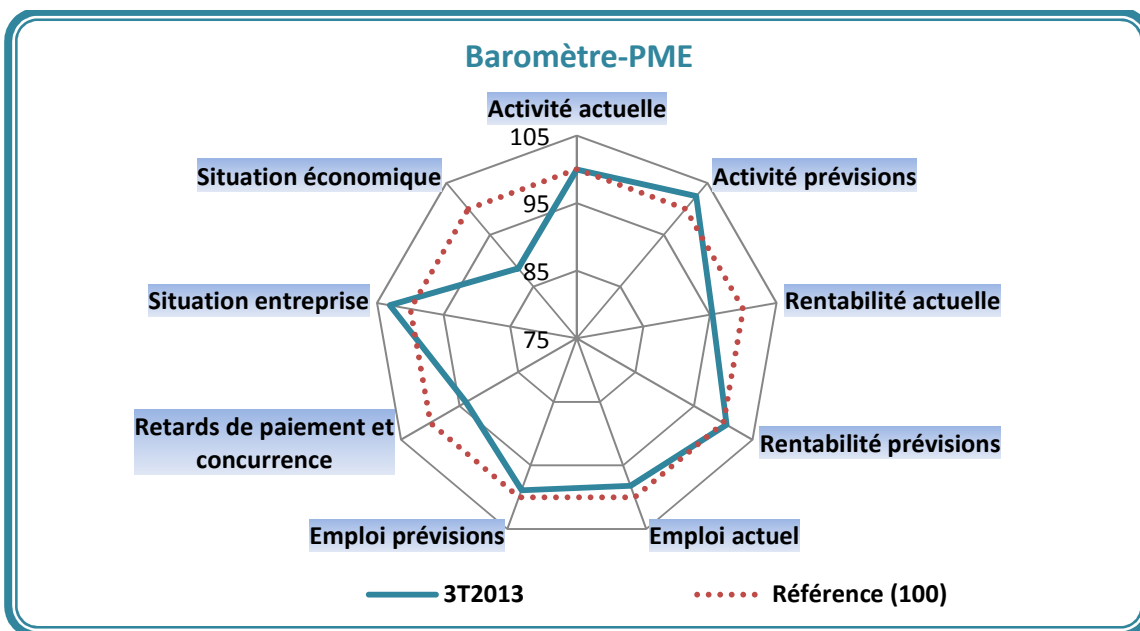
Situation globale

L'indicateur du Baromètre-PME affiche une valeur de 97,8 au 3^e trimestre 2013. Il se situe ainsi plus de 2 points en-dessous de 100, point de neutralité. Les chefs de PME perçoivent donc pour cette période une évolution légèrement négative de l'activité économique.

Sur les dix composantes de l'indice, six sont en dessous de 100, une s'établit exactement au niveau de référence et trois sont au-dessus de 100.

Le sous-indice le plus élevé concerne la situation de l'entreprise (103,4). Les chefs de PME sont donc plutôt satisfaits de la situation de leur entreprise.

Par contre la composante qui a le plus tiré l'indicateur de confiance vers le bas est l'appréciation du fonctionnement général de l'économie (88,5). Les chefs d'entreprise jugent que, dans son ensemble, l'économie va plutôt mal.



Source : Baromètre-PME, UCM-Service d'Études

Activité économique

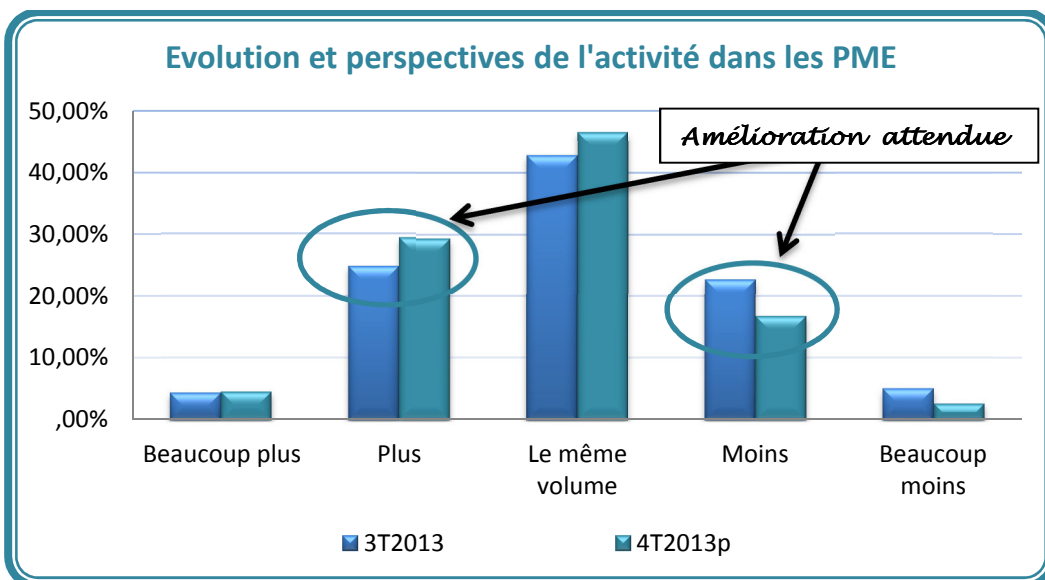
Pour les chefs de PME, le volume d'activité a été globalement stable au 3^e trimestre 2013 par rapport aux trois mois précédents. Le sous-indice du volume de l'activité s'établit exactement au niveau de sa valeur de référence, à savoir 100.

Plus de deux entrepreneurs sur cinq estiment que le volume d'activité est resté inchangé par rapport aux trois derniers mois. Un quart d'entre eux déclarent avoir plus de travail alors que la même proportion à peu près déclare en avoir moins.

Pour les trois prochains mois, les chefs de PME sont optimistes quant à l'évolution de leur activité. En effet, le sous-indice lié aux prévisions à court terme du volume d'activité s'établit à 102,4 ; 2 points au-dessus de sa valeur de référence.

Près de 30% des chefs d'entreprise anticipent un accroissement du volume de leur activité, alors que moins de 20% estiment que cette dernière va se contracter.

Les PME entrevoient-elles le bout du tunnel de la crise qui dure depuis 2008 ?



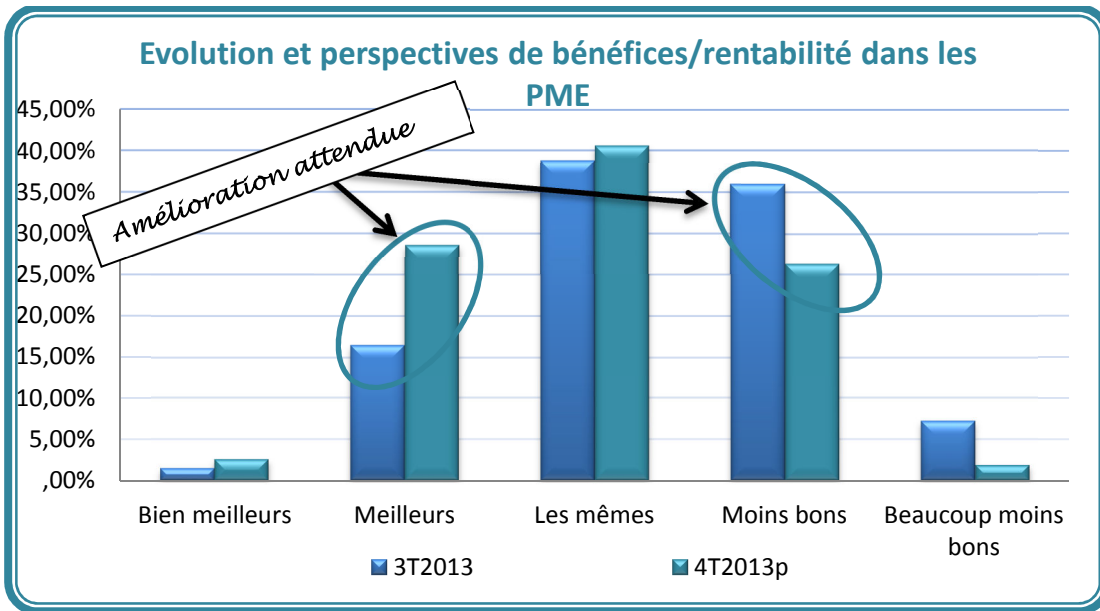
Source : Baromètre-PME, UCM-Service d'Études

Situation financière : rentabilité et/ou bénéfices

La rentabilité et/ou les bénéfices des PME se sont inscrits en recul par rapport aux trois derniers mois selon les chefs de PME. En effet, le sous-indice relatif à la rentabilité affiche une valeur de 95,3 ; soit près de 4 points en-dessous de sa valeur de référence (100).

Plus d'un tiers des répondants estiment que leurs gains se sont contractés, alors que seuls 17% d'entre eux déclarent le contraire.

Pour les mois à venir, ils sont optimistes quant à l'amélioration de la rentabilité et/ou des bénéfices qu'ils feront. Ainsi, près de 30% des répondants anticipent un accroissement de leurs bénéfices alors qu'un peu plus d'un quart des responsables de PME entrevoient un recul de la rentabilité de leur entreprise.

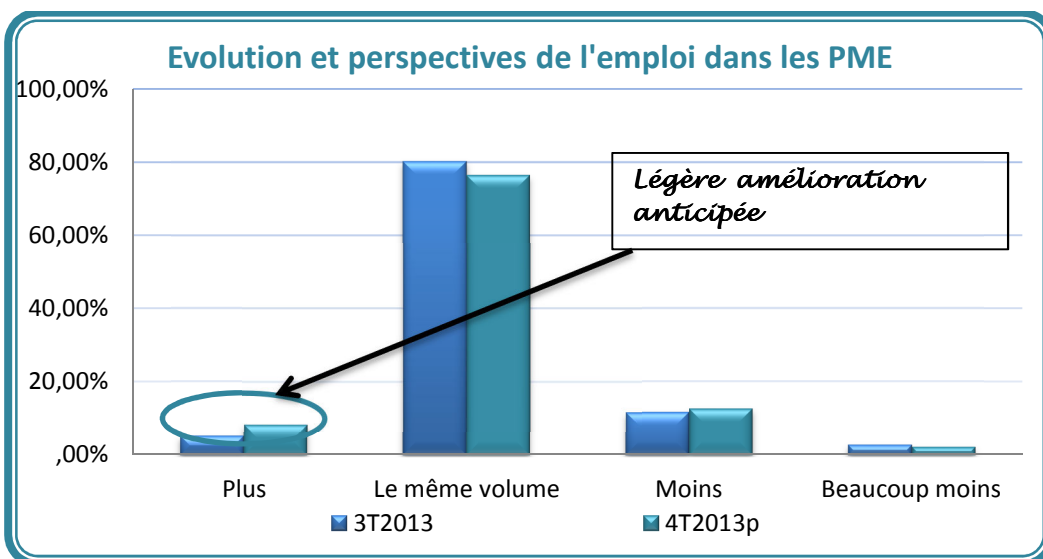


Source : Baromètre-PME, UCM-Service d'Études

Emploi

Au 3^e trimestre 2013, la composante de l'indicateur de conjoncture des PME basée sur l'emploi s'est établie à 98,2. Celle-ci, légèrement inférieure à la valeur de référence, indique une stagnation, voire un petit recul de l'emploi dans les PME au cours de cette période. On peut cependant remarquer que quatre responsables de PME sur cinq ont travaillé avec le même volume de personnel au cours de ce trimestre.

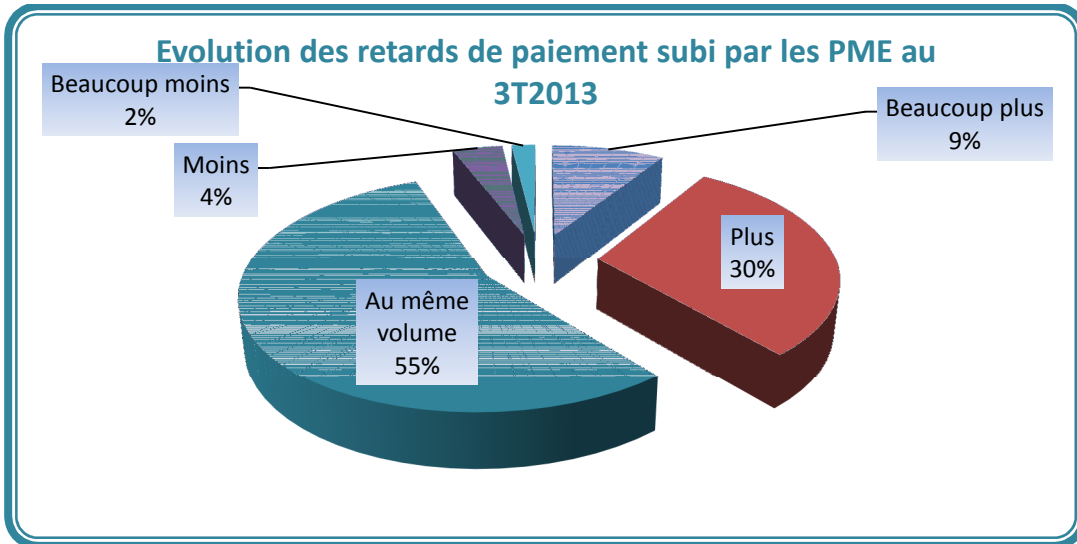
Pour les prochains mois, davantage de chefs de PME entendent une amélioration de l'emploi. En effet, 8,3 % estiment qu'ils travailleront avec plus de personnel (contre 5,3% à déclarer que l'emploi a augmenté au cours du 3T2013). Plus de trois quarts d'entre eux estiment que leur personnel restera stable.



Source : Baromètre-PME, UCM-Service d'Études

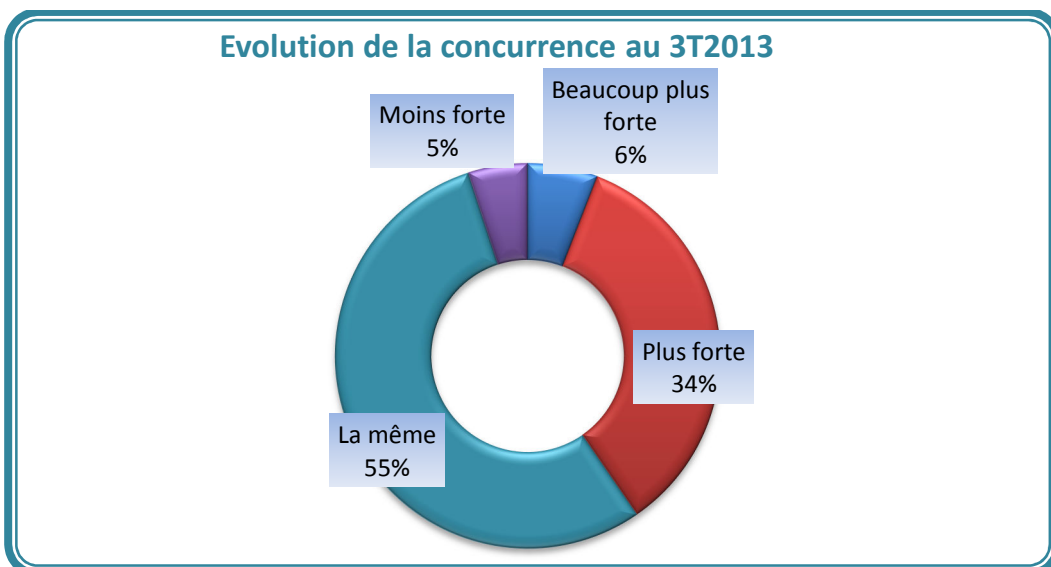
Retards de paiement et concurrence

Près de deux responsables de PME sur cinq font face à une proportion de plus en plus importante de leurs factures payées en retard. La composante du Baromètre-PME relative aux retards de paiement enregistre un score très bas, à 94, très en-dessous de la valeur de référence de 100.



Source : Baromètre-PME, UCM-Service d'Études

De même, les chefs de PME déclarent faire face à une concurrence de plus en plus forte. Le sous-indice lié à l'appréciation de la concurrence par les entrepreneurs s'établi à 93,8. C'est le second score le plus faible après celui mettant en avant leur perception du fonctionnement global de l'économie.

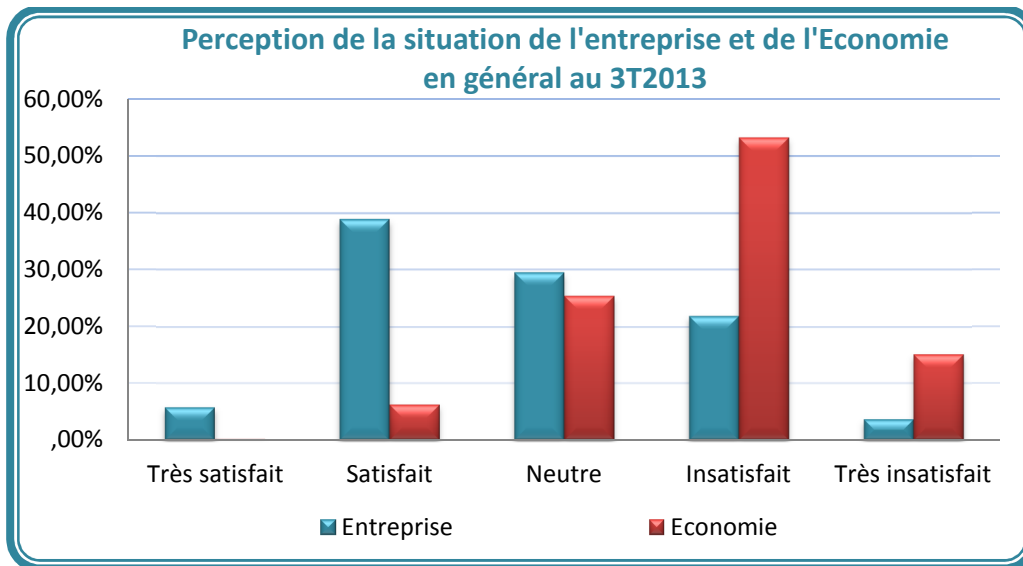


Source : Baromètre-PME, UCM-Service d'Études

Situation de l'économie et de l'entreprise

Les chefs de PME sont plutôt satisfaits de la situation de leur entreprise. Par contre ils ont de grandes inquiétudes concernant le fonctionnement de l'économie dans son ensemble.

En effet, c'est cette composante qui a le plus influencé l'indicateur du Baromètre-PME à la baisse. Le score de 88,5 enregistré est le plus bas obtenu pour les sous-indices calculés. Plus de deux tiers des répondants déclarent être insatisfaits ou très insatisfaits de la situation de l'économie en général.



Source : Baromètre-PME, UCM-Service d'Études

Facteurs entravant l'activité

Parmi les facteurs qui ont le plus entravés l'activité des PME, le coût du travail arrive en tête des préoccupations des chefs de PME. Le handicap salarial par rapport aux trois grands pays voisins, qui s'est aggravé de 5,2 % depuis 1996, nuit gravement à la santé des PME.

La pression fiscale et l'incertitude de l'environnement économique complètent le podium des entraves à l'activité des PME. D'une part, le contexte de crise rend les consommateurs et les investisseurs frileux. D'autre part, l'instabilité fiscale qui résulte des multiples conclaves budgétaires ne cesse d'accroître la pression fiscale sur les opérateurs économiques.

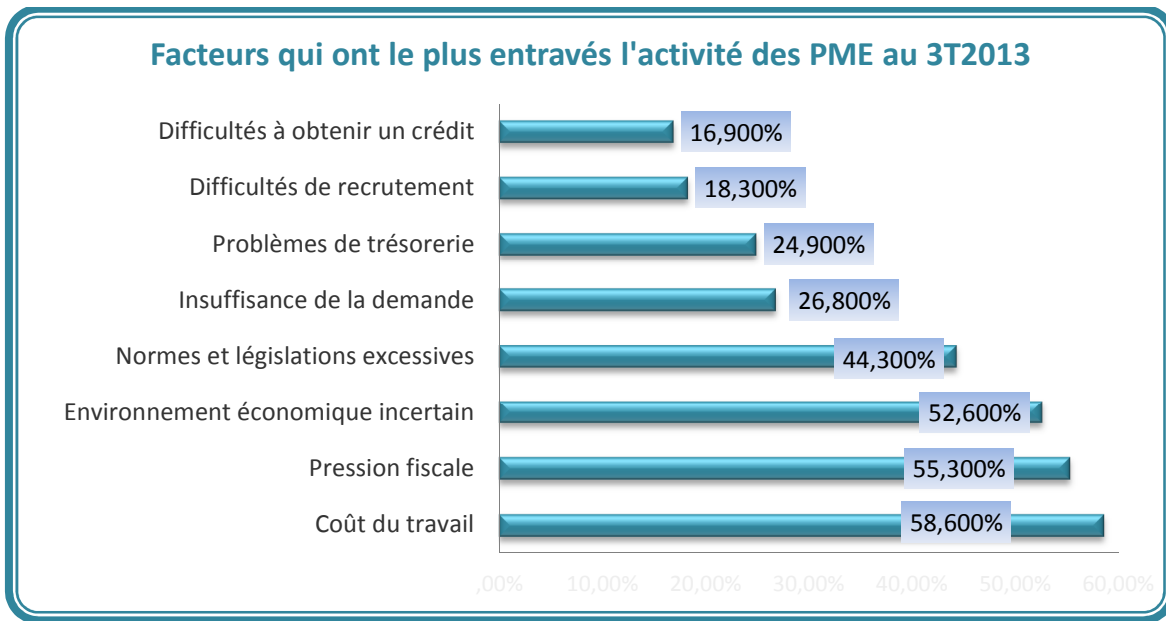
44,3% des responsables de PME déclarent que les normes et la législation relative à leur activité sont excessives. Les contraintes administratives auxquelles les PME font face sont de plus en plus nombreuses et coûteuses. Les quelque 90.000 pages publiées au Moniteur belge en 2012 ne simplifieront pas les choses.

Un quart d'entre eux estime que la demande est insuffisante et pose problème dans leurs activités. Bien que l'indicateur de confiance des consommateurs de la BNB se redresse depuis quelques mois (-12), il reste très bas par rapport à son niveau d'il y a deux ans (0).

La même proportion à peu près déclare que les problèmes de trésorerie nuisent au développement de leur entreprise. De même, 17 % d'entre eux ont des difficultés à obtenir les crédits nécessaires au financement

de leurs activités. Lorsqu'on regarde les indicateurs liés au financement des entreprises au 2T2013, les chefs de PME ont rapporté un durcissement des conditions d'obtention du crédit bancaire¹.

Enfin, près d'un employeur sur cinq interrogé a du mal à recruter les profils nécessaires au développement de son activité.



Source : Baromètre-PME, UCM-Service d'Études

¹ Observatoire du crédit aux sociétés non financières, *Mise à jour trimestrielle*, BNB, août 2013